



Soprano

Cerddwn Trwy'r Tywyllwch

Ifan Erwyn Pleming

AT DDEFNYDD CYNLLUN RHITHWIR CERDDWN TRWY'R TYWYLLWCH YN UNIG

RICHARD VAUGHAN

$\text{♩} = 65$ Yn Ddwys ond Gyda Gobaith.



Mae'r dref i gyd yn ddis-taw, dim



smic, does dim i'w wneud, mae bwr-lwm ddoe yn ang-of heb wyb-od beth i'w ddweud. Daeth



ofn i grwyd-ro'n brö-ydd fel heb - og yn - o fry, heb ryb-udd ond ei gys-god tyw-yll

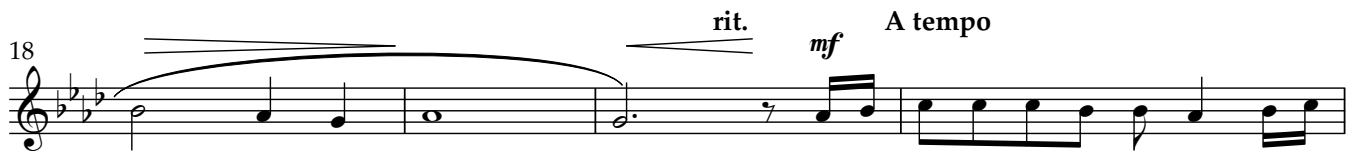


du. Mae blod - au cyn-ta'n haf - au yn eg - in yn y tir, a



daw deu-nod y gw - cw i ga-nu, daw cyn hir.

Aaa



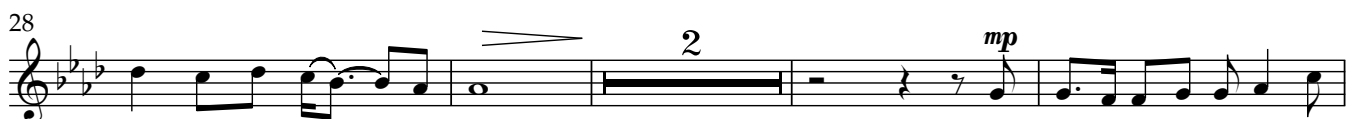
Er bod he-no'n nos - on dyw-yll, dal yn



dynn yn fy llaw, fe ger-ddwn trwy'r ty - wy-llwch, mae sic-rwydd y wawr ger-llaw. Ac



er bod he-no'n dyw-yll, dal yn dynn yn fy llaw, fe ger-ddwn trwy'r ty - wy-llwch, mae



sic-rwydd y wawr ger-llaw.

Rhownlaw i hel-pu er-aill i



gyn - nal braich y gwan, ang - hof - io hu - na - nol-deb a phawb yn gwneud ei rhan.

37 *mp* *Soprano* *mf*
 Aaa a'n dys-gu ni i ddawn-sio yn y

40 *rit.* *mf* **A tempo**
 glaw. Er bod he-no'n nos-on dyw-yll, dal yn dynn yn fy llaw, fe

43 *mp*
 ger-ddwn trwy'r ty-wy-llwchmae sic-rwydd y wawr ger-llaw. Ac er bod heno'n dyw-yll, dal yn

46 *cresc. poco a poco*
 dynn yn fy llaw, fe ger-ddwn trwy'r ty-wy-llwch, mae sic-rwydd y wawr ger-

49 *f*
 llaw. Ac er bod he-no'n dyw-yll, dal yn

52 *mp* *mf*
 dynn yn fy llaw, fe ger-ddwn trwy'r ty-wy-llwch, cer-ddwn trwy'r ty-wy-llwch, fe

55 *f*
 ger-ddwn trwy'r ty-wy-llwch, mae sic-rwydd y wawr ger-llaw.

59 *ff* *f* *rit.* *mf*
 Fe ger-ddwn trwy'r ty-wy-llwch, mae sic-rwydd y wawr ger-

63 **A tempo** *rit.* **Meno mosso** *mp* *rit.*
 llaw. Wwww.